

## 先手必勝！Twitter（ツイッター） 基本セミナー 初級編テキスト

Twitter（ツイッター）は、個々のユーザーが140文字以内の「ツイート（「つぶやき」）」を投稿することで、敏速な情報伝達とユーザー間のつながりが発生するコミュニケーションネットワークのサービスです。

2006年7月に米国Obvious社（現Twitter社）がサービスを開始し、2008年1月日本のデジタルガレージグループがTwitter社に出資するとともに日本展開の支援を発表、2008年4月にユーザーインターフェースが日本語化された日本語版が利用可能になりました。2009年10月15日には携帯電話向けサイトを開設しました。

### ■サインアップの準備

Twitterを使うためには「サインアップ」作業を行う必要があります。

サインアップとは名前・ユーザー名・パスワード・メールアドレス等をTwitter社に登録する作業です。名前は何でも良いですがツイッターの世界は実名が多いようです。

Twitter社のホームページを表示します。

<http://twitter.com/>

### 「Twitterのホームページ」

上記のTwitter社のアドレスをアドレスバーへ入力すると右の画面が表示されます。

サインアップを行うためには「今すぐ登録」のボタンをクリックします。

Webブラウザが最新では無い場合、正常に動作しない場合がありますので最新の物にアップデートされるのをお勧めいたします。



## ■サインアップ開始

注意（13歳未満の方はサインアップできないようです。ご注意ください。）

2010年4月9日現在サインアップの年齢制限は記述されていないようです。

Twitter社のホームページの「今すぐ登録」のボタンをクリックしますと右の「Twitterに参加しましょう」の画面が表示されますので上から順番に入力していきます。

名前・ユーザー名・パスワード・メールアドレスを正確に入力しますが、ユーザー名は既に使用されているユーザー名は使用出来ません。

### 「Twitterに参加しましょう」



既に使われているユーザー名を入力すると右の画面のように「ユーザー名はもう使われています。」の警告が表示されます。

名前は半角20文字・全角10文字以下、ユーザー名は半角15文字以下で入力して下さい。パスワードも簡単な物を設定すると警告が表示されます。メールアドレスはTwitterの登録に使われていないアドレスが必要です。

### 「ユーザー名の警告」

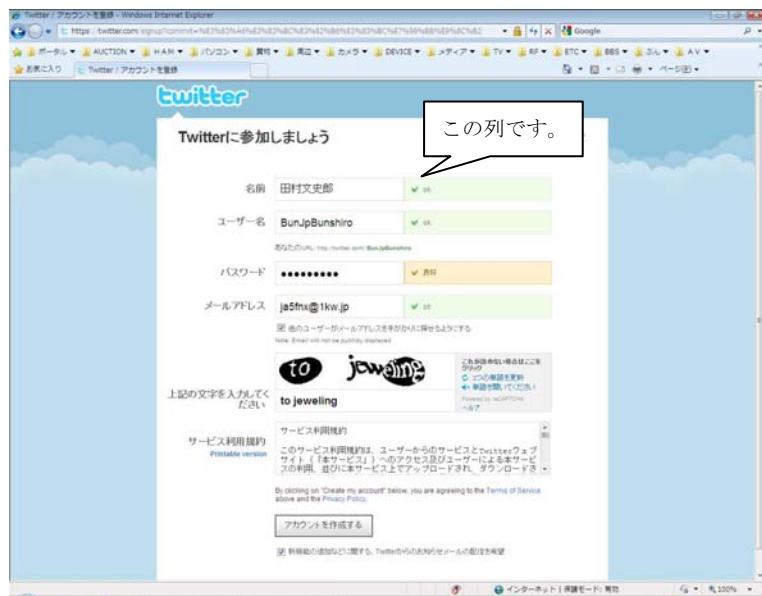


### ■アカウント作成

Twitterの規則に従った、名前・ユーザー名・パスワード・メールアドレスを入力すると、右の画面のように「OK」と「良好」の印が表示されます。

次に「サービス利用規約」を良く読んで下さい。同意出来た場合には最終確認に進みます。

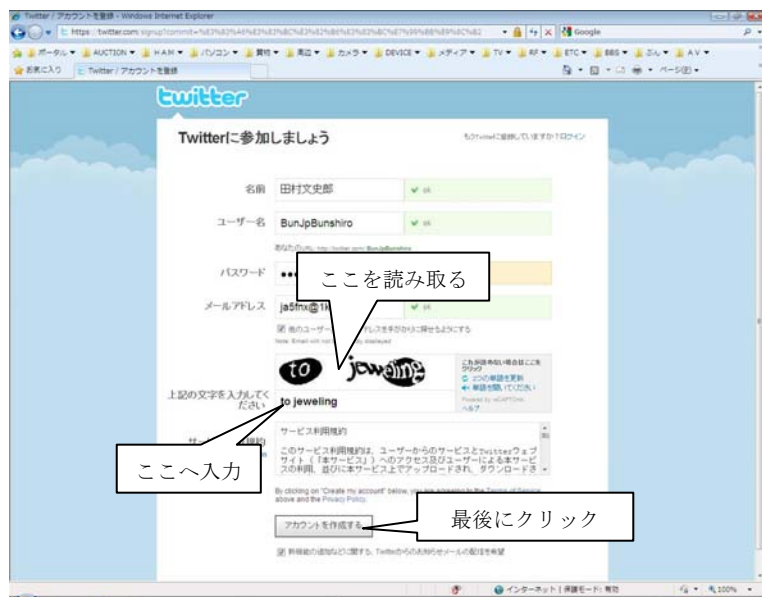
「記入完了」



### ■アカウント作成最終確認

最終確認は操作している物が人間であるかの確認のための入力です。機械入力による偽物登録を防ぐため機械では読み取りにくい文字が表示されています。曲がりくねった、文字を読み取って「上記の文字を入力して下さい。」の右側のボックスへ読み取った文字を入力します。もし、文字が読み取れない場合は「2つの単語を更新」を押しますと新しい文字に更新されますので、もう一度2つの単語を読み取って入力します。サインアップを完了してアカウントを作成する場合は、「アカウントを作成する」をクリックします。

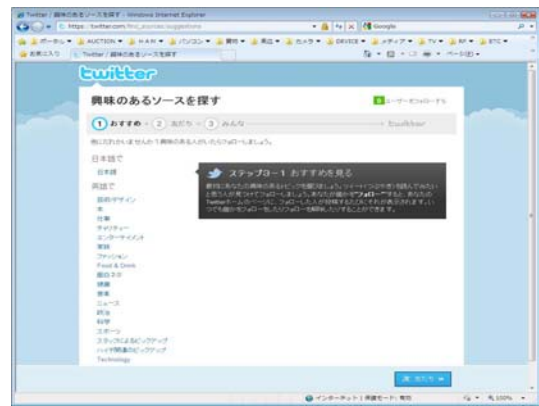
「最終確認」



### ■興味のあるソースを探す

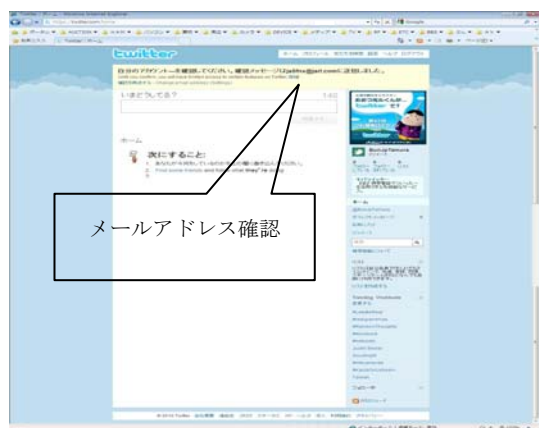
アカウント作成最終確認が終わりますと、「興味のあるソースを探す」の画面になります。

「興味のあるソースを探す」の画面では、あなたが好むツイートを探すのを手伝ってくれます。「興味のあるソースを探す」の画面は三つに分かれています。1番目はTwitter社からの「おすすめ」。2番目は「友達を検索」。3番目は「全てのユーザーから探す」の画面です。これらの画面は、「いまどうしてる？」画面の「友達を検索」をクリックすると後で表示させることが出来ますので、今は「次：友達」をクリック、「次：その他」をクリック、「次：完了しました！」をクリックして省略しても結構です。アカウント作成の全てが成功すれば「いまどうしてる？」の画面が表示されます。表示されていますか？



### ■メールアドレスの確認

「アカウント作成の全てが成功すれば」と書きましたが実はまだアカウント作成の全てが済んだわけではありません。アカウント作成の最終確認はメールアドレスの確認です。サインアップの段階で入力したメールアドレスが本当に届くのかを確認するための作業です。黄色い枠の中に「自分のアカウントを確認して下さい。確認メッセージはWW@XXX.YYY.ZZZに送信しました。」と表示されていますね。



## ■確認メール

確認メールは 2010 年 3 月 4 日現在、「Confirm your Twitter account」と言うタイトルの英文のメールが届きます。右の画面は g m a i l で受信した画面です。

「Please confirm your Twitter account by clicking this link:」と言う文字列の下にあるリンクをクリックするとメール

g m a i l で受信した確認メール



アドレスの確認が終了します。また、使っているメールサーバーによっては確認メールが届かない場合があります。確認メールが届かない場合は「いまどうしてる?」の画面から「確認を再送する」をクリックして再送してもう一度、メールボックスを確認して下さい。再送しても確認メールが届かない場合はメールアドレスが間違っている可能性がありますので「いまどうしてる?」の画面の「設定」をクリックして確認してください。

もし、どうしてもメールが届かない場合は別のプロバイダーのメールアドレスに変更する必要があります。無料のメールアドレス g m a i l は問題無いようです。

## ■準備完了!

メールアドレスの確認も完了して、T w i t t e r の準備は出来ました。

準備もちゃんと出来たので一杯フォローしてバンバン、ツイートしたいところですがその前にチャットやブログとの違い等の基本的な事を少し学んでおきましょう。

### ■ブログとの違い

従来のブログとの大きな違いは一度に書ける文字数が最大140文字であることだと思います。また、最大文字数が140文字と短い事から「ミニブログ」とか「マイクロブログ」とか「つぶやきブログ」と呼ばれることもあります。一般的にブログを書く場合は「テーマ」を決めて「文章」を考えて「写真」を用意するという感じで、毎回、書こうと思うたびに「構える」と言う作業をして書くぞ！と「書く」わけですがTwitterの場合はもっともっと気軽に「はらへった！」みたいな調子で140文字以下の「ツイート「つぶやき」」が出来る点だろうと思います。

### ■チャットとの違いは？

ネットを良くやっている人にTwitterのおすすめをすると、従来のWebチャットやIRCと何処がちがうのよ！と良く聞かれます。キーボードから文字を打込んでツイートするとつながっている相手全員の画面にツイートした文字が表示されるという意味ではチャットと少しの違いもありますが、強いて違いを言うとTwitterでは完全なリアルタイムではありません。あなたが今投稿したツイートが相手に表示されるのは相手の画面が更新されたときです。

従来のチャットの様には朝から晩まで同じ何人かの人たちとおしゃべりを続けたとしても問題はないのですが実際のTwitterでは、そういった使い方は少ないようです。

Twitterを始めたばかりのころは「従来のチャット」の様には使う方もおられますがTwitterをはじめて一時してTwitterの雰囲気慣れてくると良いことか悪いことか解りませんがTwitter流のツイートになるようです。

### ■Twitter流ツイートって！

従来のチャットでは人と人が一般的な会話を行うのが通常ですがTwitterでは独り言とも思えるツイートを良く行います。いつもTwitterのWebページは「いまだどうしてる？」と聞いていますので、この質問に答えるのが基本的なツイートです。

もちろん、ツイート内容は決められているわけではありませんので自由なツイートが出来るわけですがチャットとちがって特定の人たちのおしゃべりがTwitter流ツイートの主目的では無いようです。Twitter流ツイートの内容は会話にならない一方的なツイートが殆どですが、今日の前で起きている「事実」自分が最新と思う「ニュース」実に私的な「事柄」実にバカバカしい「話題」非常に有意義な「情報」ありとあらゆる「自由な独り言」等々を140文字以内にまとめてツイートするのです。

その自由なTwitter流のツイートこそ素晴らしい情報の輪を広げるのです。

## ■フォローを行うには

「ユーザー登録」を行った直後の状態ではまだ誰もフォローしていません。

注意（「興味のあるソースを探す」の画面でフォローした場合は別です。）

「いまどうしてる？」画面の「フォローしている」が「0」の場合、タイムライン（ツイート表示画面）にはあなた自身のツイートしか表示されません。タイムラインに他のユーザーのツイートを表示させるには「フォロー」を行う必要があります。

「フォロー」を行う為には「フォロー」したいTwitterユーザーを探してユーザーの画面を表示する必要があります。

### ▼ お気に入りのTwitterユーザーを探す

「フォロー」を行う為にはお気に入りのユーザーを探してIDを知る必要があります。

- ◆ Twitterをやっている知り人のIDを教えてください
- ◆ 「いまどうしてる？」画面の「友達を検索」で興味のある検索キーワードを入力して興味のあるツイートをしている人を探す。
- ◆ Twitter アカウント集 Wiki [http://wiki.livedoor.jp/retz\\_twitter/](http://wiki.livedoor.jp/retz_twitter/)  
注意（藤沢烈様(<https://twitter.com/retz>) の運営です。）

### ▼ ユーザーの画面を表示したい

フォローしたいユーザーのTwitter IDがわかっている場合はブラウザのアドレスバーへ直接アドレスを入力することによってユーザーのページへ直接移動できます。TwitterのユーザーIDが @BunJp の場合アドレスバーへ半角入力で <http://twitter.com/BunJp> と入力します。TwitterのユーザーIDには@（アットマーク）が先頭についていますが実際のアドレスでは削除して入力する必要があります。また、アドレスは必ず半角英数で入力する必要があります。注意（@BunJpは愛媛県八幡浜市に所在する株式会社アイシーランドコンピュータルーム『ぶん』が管理する計算機／家電／電子の情報フィードBOTツイートです。お気軽にフォロー及びフォロー解除してくださいませ。また@BunJpはWebサービスを使った情報ロボットです。「フォロー」返しを行うことは出来ません。お許しを！）

### ■フォロー実行！

お好みのTwitterユーザーの画面を表示させます。

ここでは@BunJpをフォローしてみましょう。アドレスバーへ半角入力でhttp://twitter.com/

BunJp と入力します。

右の様な画面が表示されましたらフォローしてみましょう。

「フォローする」のボタンをクリックします。

「フォローしていない画面」



### ■フォロー成功！

フォローが成功すると「フォロー中」の文字が表示されます。

また、「フォローされている」の数は自分がフォローした数が加わって一つ大きくなりました。

相手ユーザーのツイートを表示させるために「フォロー」という操作を行いますが「フォロー」を行ってもその人と「仲良し」にはなりません。「フォロー」をする目的は相手のツイートをタイムラインに表示させることが主目的です。

フォローは仲良しになる為のほんの最初の一步であると思ってください。

「フォローしている画面」



### ■フォローの解除

「フォローを解除」するためにはフォロー解除を行いたいユーザーの画面を表示させます。「リスト」ボタンの右にある「歯車」のマークをクリックするといくつかの選択項目が表示されますので「フォローを解除」をクリックします。

こちらが相手ユーザーをフォロー解除しても、相手ユーザーに「フォローされて」いる状態には変化はありません。

「フォローの解除を実行前」



### ■フォロー状態の確認

フォローを解除したTwitterユーザーを表示させます。

「フォローする」ボタンに戻っていると思います。

確認してみてください。

画面表示中の「フォローされている」の数は自分がフォロー解除した数が引かれて一つ小さくなっていると思います。

「フォローの解除を実行後」



## ■フォローの重み

先ほども書きましたが、Twitterユーザーのツイートをタイムライン（ツイート表示画面）に表示させるために「フォロー」という操作を行います。

しかし、「フォロー」を行ってもすぐ、その人と「仲良し」になったわけではありません。「フォロー」をする目的は相手のツイートをタイムラインに表示させることが主目的です。「フォロー」は仲良しになる為の最初の一步である事には間違いありませんが、あくまでも仲良しになるきっかけだと思った方が良いでしょう。

また、「フォロー」はTwitterコミュニケーションネットワークの最初の一步ですが相手を「フォロー」したからと言って自分も「フォロー」して頂けるとは限りません。

**メモ**（一般的なユーザーの場合、（BOT（ロボット）ではない場合）「フォロー」して頂いたら、「フォロー」返し（相互フォロー）をするのが一般的です。 有名人・著名人等の「フォロー」が大変多いユーザーや処理能力の低いユーザーの場合にはタイムライン（ツイート表示画面）の処理が出来なくなるので、基本的に一部のユーザーにしか「フォロー」返し（相互フォロー）はしないと言うユーザーも多いと思います。）

SNSでは「マイミクになってね」とか「友達になってね」と言うと「よろしくね」か「無視」のどちらかで「よろしくね」の返事だと「お互いが友達になりましょうね」と言う意味でしたがTwitterの場合は「片思い」も通常良くあることですし、お互いが「フォロー」しあっても、一方的に「フォローを解除」されることも珍しいことではありません。

しかし、Twitterでは「フォロー」や「フォローを解除」はあまり深く考えずに気軽に行う風習があるようです。「フォロー」や「フォローを解除」を「行う」「行わない」を自由にいつでも出来るのがTwitter流なのです。

その様な「つながり」の事を「ゆるいつながり」とTwitterでは表現しています。

一見、冷酷とも思えるこの独特なつながり方がTwitterの良さでもあるのです。

**メモ**（お互いがフォロー状態で特に特別な理由もなく一方的に「フォローを解除」をしたり、されたり、するのは余り好ましいことでは無いと著者は思います・・・・・・。また、Twitter側の事故・不具合でフォローが解除される場合もあります。）

## ■色々な人のツイートを楽しむ

Twitterには色々なユーザーがおられますので、面白いユーザーを手当たり次第に「フォロー」してみることをおすすめします。「フォロー」するには出来るだけ自分と好みや年代や趣味が同じ様なユーザーを「フォローすることによってタイムライン（ツイート表示画面）を自分の色に染めることが出来ますが、未知の世界や夢の世界・別世界のユーザーを「フォロー」すれば、より楽しいTwitterの世界を楽しめる事と思います。

### ▲検索ツールを使う

- ◆ Twitter アカウント集 Wiki [http://wiki.livedoor.jp/retz\\_twitter/](http://wiki.livedoor.jp/retz_twitter/)
- ◆ Twitter 公式 検索サイト <http://search.twitter.com/>

筆者の経験では携帯電話で約50（人）PCで約200（人）フォローくらいまではタイムライン（ツイート表示画面）を追っかけることが出来ると思いますので頑張って沢山フォローしてみてください。本当の楽しさは200～300フォロー以上とされています。

## ■ツイートしてみよう

それでは自分でも勇気をだしてツイートしてみましよう。何もつぶやくこと無いのになんて言っているのは誰ですか？Twitterは「いまどうしてる？」って言っていますよ。今日の前で起きている事。自分がニュースで聞いたこと。実に私的な事柄。泣いたこと。怒ったこと。笑ったこと。大切なこと。ぼやき。昔の思い出。不満。将来への夢・・・今思ったこと・・・「いまどうしてる？」のツイートを入力するボックスの中へ思いつくままにキーボードから文字を打ちツイートしてみましよう。

「いまどうしてる？」



140と言う文字はツイート可能文字数で文字を入力するに従って140と言う数値が少なくなっていきます。文字が打ち終わったら最後にツイートボタンである「投稿する」のボタンをクリックします。

■初めてのツイート成功！

タイムライン（ツイート表示画面）に「フォロー」しているユーザーのツイートと一緒に、初めて自分が投稿したツイートが表示されたと思います。

注意（文中中の本人IDである「BunJP\_Tamura」は模擬実験用のIDですので、ご自分のTwitter IDに読み替えてください。）

「初ツイート」



■自分宛のメッセージが！

@JA5FNXさんから @BunJp\_Tamura（自分）宛の「がんばってー」のメッセージが来ているようです。自分宛であるという印はツイートの文中に自分の@IDがあるという事です。

たくさんツイートが並んでいると、なかなか自分関連のツイートが見つかりにくい物です。自分関連のツイート（つぶやき）のみを表示してみましょう。

「返信が来た」



■自分関連のツイートのみを見るには？

「自分関連へ」

ツイートの文中に自分の@IDが含まれている（自分宛）のツイートのみを見るためには、右側のサイドバーにある自分の@ID（貴方のTwitterのID）をクリックします。



■自分関連のツイート表示

「自分関連表示」

つぶやきの中に自分の@ID（TwitterのID）が含まれている（自分宛）のツイートのみが表示されました。タイムライン（ツイート表示画面）に戻るには「ホーム」をクリックします。宛先を付けて返信のツイートをしてみましょう。返信のツイートは「ホーム」「タイムライン」の画面でも「自分関連のつぶやき表示」の画面でも投稿できますがここでは「ホーム」からツイートしましょう。



### ■宛先指定返信ツイート

返信ツイートをしたい人のツイート欄の中へマウスカーソルを合わせると「返信」と「リツイート」の指示が表示されますので「返信」をクリックします。

「返信しよう」



### ■返信するツイートを書く

「返信」をクリックすると自動的に「@IDに返事をする」のツイートを入力するボックスの先頭に相手の@IDが入力されますので@IDのあとへ半角一個以上の空白を入力してツイートを入力します。 @IDの後に半角の空白を入れる必要があるのは@IDと文章を区別できるようにするためです。 ツイートが書き終わりましたら「返信」のボタンをクリックします。

「返事を書く」



## ■返信成功！

返信したツイートも通常のツイートと同じように、タイムライン（ツイート表示画面）に表示されました。ツイート文章の先頭が@ I Dで返信ツイートしたメッセージは、自分のタイムライン、返信相手のタイムライン、自分と返信相手の両者をフォローしている方のタイムラインに表示されます。また、自分と相手の自分関連のツイート（つぶやき）の画面にも表示されます。

## 「返信成功」



## ■リツイートしてみよう

気に入ったツイートを見つけた場合に、自分の「フォロワー」(自分をフォローしてくれている人)にも読ませてあげたいと思った場合に「リツイート」を使います。「リツイート」は公式RTとも言います。

「リツイート」するツイートはどれでも良いと言うものではなく、「自分が面白いと思ったもの」、「自分が良いと思ったもの」、「自分がみんなに伝えないといけないと思ったもの」等を意識して「リツイート」して下さい。

リツイートをした人のツイート欄の中へマウスカーソルを合わせると「返信」と「リツイート」の指示が表示されますので「リツイート」をクリックします。

## 「リツイートしよう」



■リツイート実行

「リツイート」をクリックすると「フォロワーにリツイートしますか?」の警告が表示されます。この警告は「本当にこのツイートを「フォロワー」(自分をフォローしてくれている人の事)のタイムライン(ツイート表示画面)に表示させますか?」という意味のメッセージですので実行する場合は「はい」取り消す場合は「×」をクリックします。

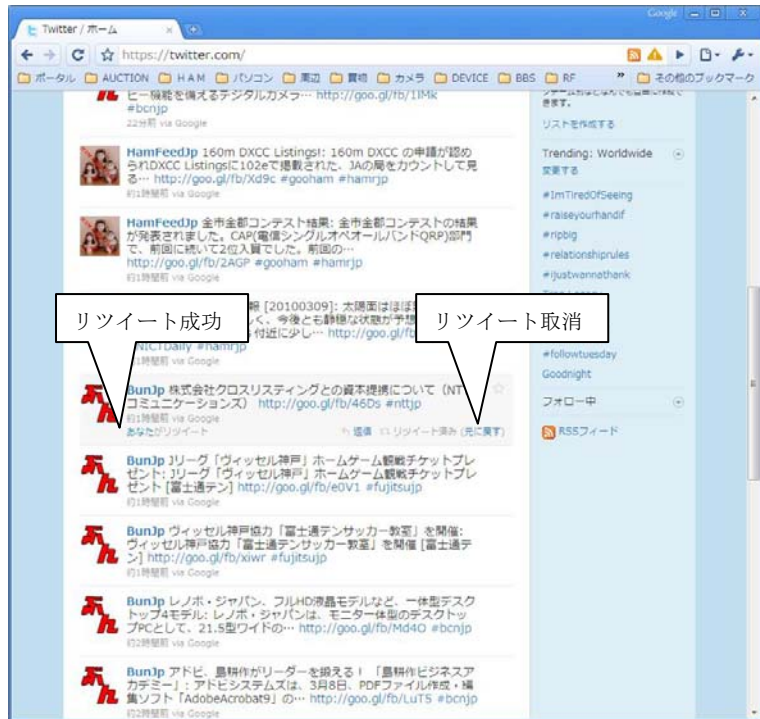
「リツイート実行」



■リツイート成功

「リツイート」が成功するとツイート時刻のすぐ下に「あなたがリツイート」と表示されます。「リツイート」を「取り消す」場合はリツイートの取り消しをしたいツイート欄の中へマウスカーソルを合わせると「返信」と「リツイート済み(元に戻す)」の指示が表示されますので「元に戻す」をクリックします。

「リツイート成功」



■自分ツイートの表示方法？

「自分ツイートへ」

自分やTwitterホームの持ち主の投稿したツイートと「自分で行ったリツイート」のみを表示するには「いまどうしてる？」の画面の右サイドバーにあるID（ここではBunJP\_Tamura）をクリックします。



■自分ツイートの表示

「自分ツイート表示」

IDをクリックすると自分やTwitterホームの持ち主の投稿したツイートと「自分で行ったリツイート」の画面「それはあなたです」の画面が表示されました。



### ■自分ツイートの削除

ツイートの削除をしたいツイート欄の中へマウスカーソルを合わせると「削除する」の指示が表示されますので削除を実行する場合は「削除する」をクリックします。

### 「自分ツイートの削除」

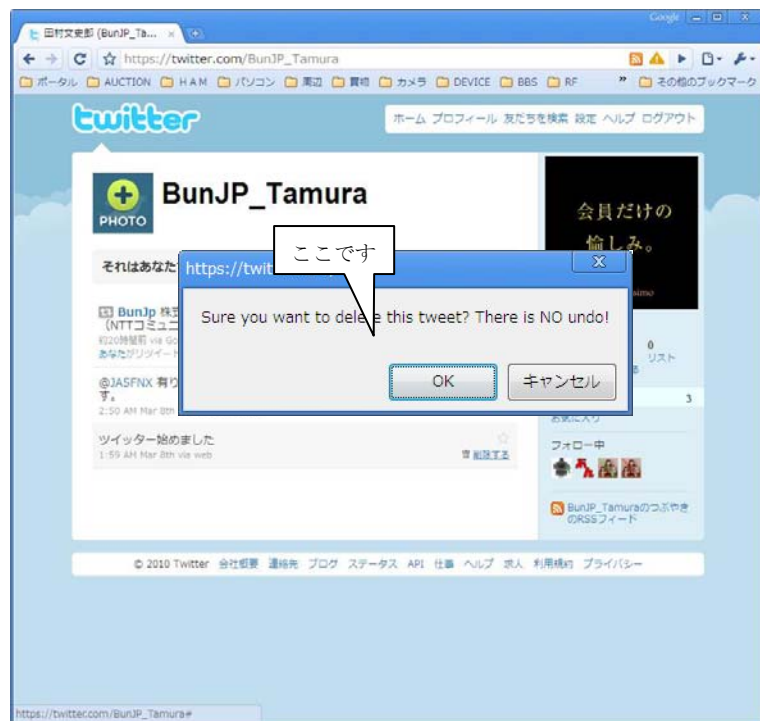


### ■自分ツイートの削除確認

「削除する」をクリックすると「このツイートを本当に削除しますか？削除すると元には戻せません。ツイート削除しますか？」の警告が表示されます。

この警告は本当にこのツイートを「削除」するのかわかるという意味のメッセージですので確認して実行する場合は「OK」取り消す場合は「キャンセル」をクリックします。また、Twitterでは削除をあまり多用するのは感心しません。「ツイート」はよく考えて投稿を行い。削除しなくても良いように心がけましょう。

### 「自分ツイートの削除警告」



■ダイレクトメッセージ

「ダイレクトメッセージ」

Twitterでダイレクトメッセージを送るにはお互い相互に「フォロー」している必要があります。

ダイレクトメッセージを操作するには右側のサイドバーにある自分の@ID（貴方のTwitterのID）の下にある「ダイレクトメッセージ」をクリックします。



■ダイレクトメッセージ受信

「ダイレクトメッセージ受信」

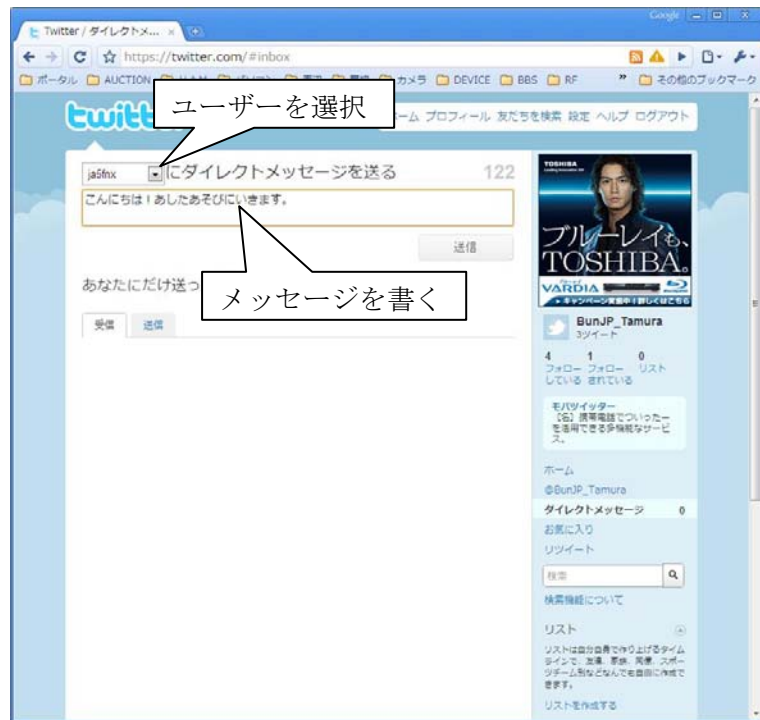
「ダイレクトメッセージ」をクリックすると「ダイレクトメッセージ受信箱」の画面が表示されます。「ダイレクトメッセージ」は「送った人」と「送られた人」だけが読むことが出来るメッセージです。



### ■ダイレクトメッセージ送信

### 「ダイレクトメッセージ送信」

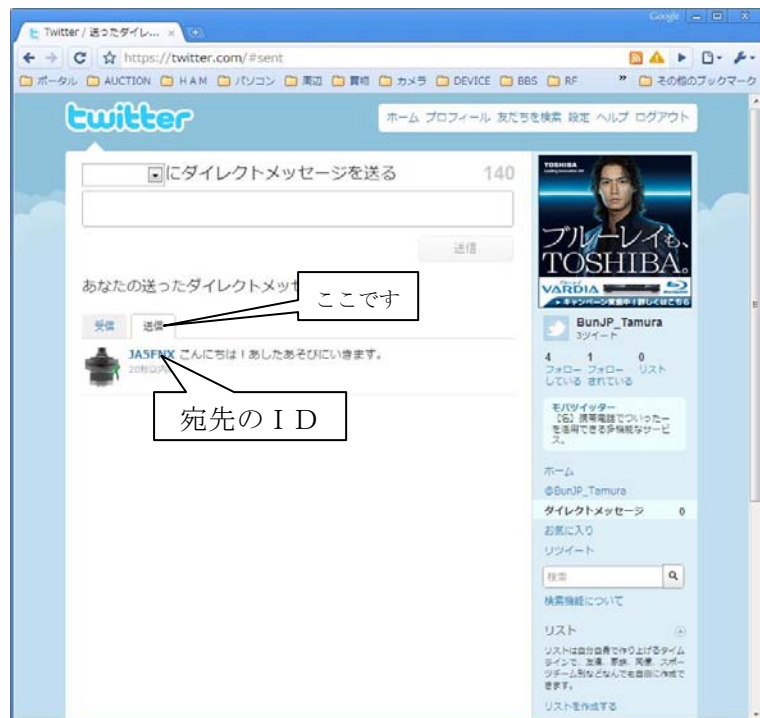
ユーザーID選択リストをクリックしてリストからメッセージを送りたいユーザーを選択します。メッセージを入力するボックスをクリックしてメッセージを書きます。書き終わりましたら、「送信」ボタンをクリックします。



### ■送信箱確認

### 「ダイレクトメッセージ受信箱」

「送信」をクリックして送信箱を確認してみましょう。ちゃんと送れていますね。



### 「ダイレクトメッセージ受信箱確認」

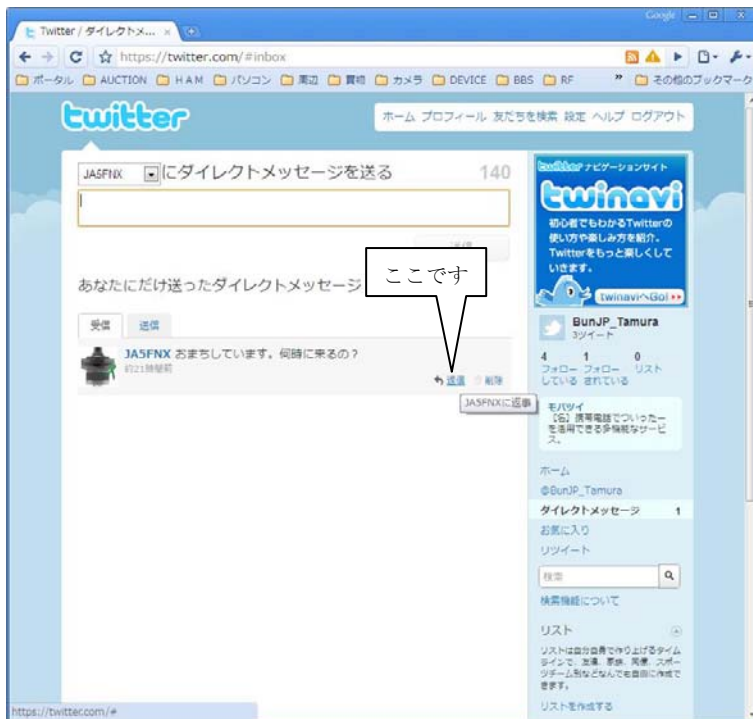
#### ■受信箱確認

「受信」をクリックして受信箱を確認してみましょう。おっと！J A 5 F N Xさんがダイレクトメッセージを送ってくれているようです。



#### ■ダイレクトメッセージ返信

ダイレクトメッセージ受信箱の画面で返信したいメッセージのメッセージ欄の中へマウスカーソルを合わせると「返信」と「削除」の指示が表示されますので「返信」をクリックします。「返信」をクリックすると返信先ユーザーIDが自動的に設定されます。メッセージを入力するボックスをクリックしてメッセージを書きます。書き終わりましたら、「送信」ボタンをクリックします。



### ■ダイレクトメッセージ削除

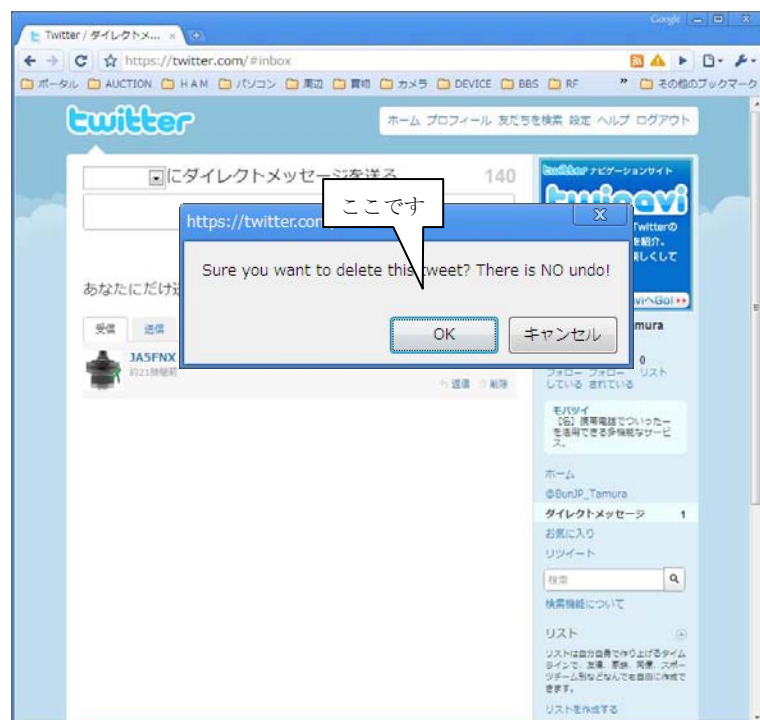
間違った内容の「ダイレクトメッセージ」を送ったときやスパム等の迷惑ダイレクトメッセージを削除したい場合があります。「ダイレクトメッセージ」の削除をしたいメッセージ欄の中へマウスカーソルを合わせると「削除する」の指示が表示されますので削除を実行する場合は「返信」と「削除」の指示が表示されますので「削除」をクリックします。電子メールの削除の概念とは異なり「ダイレクトメッセージ」では相手と自分合わせて



一つのメッセージしかありませんので自分の受信箱・送信箱のメッセージを削除すると相手の受信箱・送信箱のメッセージも同時に削除されますので注意して実行して下さい。

### ■ダイレクトメッセージ削除確認

「削除する」をクリックすると「このメッセージを本当に削除しますか？削除すると元には戻せません。メッセージ削除しますか？」の警告が表示されます。この警告は本当にこのメッセージを「削除」するのかという意味のメッセージですので確認して実行する場合は「OK」取り消す場合は「キャンセル」をクリックします。また、Twitterでは削除をあまり多用するのは感心しません。



Copyright (C) 2010  
@JA5FNX / @BunJp / Bunshiro Tamura  
K.K IC Land Computer Bun  
All Rights Reserved.



<http://creativecommons.org/licenses/by-sa/2.1/jp/>

この作品は、**クリエイティブ・コモンズ・ライセンス**の下でライセンスされています

無料マニュアルのアドレスはこちら！

Twitter (ツイッター) 入門マニュアルWeb版

<http://bun.dokidoki.ne.jp/bun/modules/tinyd9/index.php?id=1>

Twitter (ツイッター) 入門マニュアルPDF版 (このファイルです。)

<http://bun.dokidoki.ne.jp/bun/modules/mydownloads/visit.php?cid=4&lid=21>

お願い！

「Twitter (ツイッター) 入門マニュアル」の部分的なページのご利用はご遠慮頂きますようお願いいたします。

ご利用される場合は必ず全ページのご利用をお願いいたします。

2010年4月16日

株式会社ICランド コンピュータールーム ぶん

(Twitter ID @BunJp 情報 Bot です。)

代表取締役 田村文史郎

(Twitter ID @JA5FNX)

-

迷惑メールさようなら びたーすいーとさんばふらす

<https://www.bittersweetsamba.jp/>

-

お蔭様で26周年！お客様に感謝！『ぶん』は「あなたを変える」

-

<http://0894.jp/>

携帯・PC・共通アドレスですのでパソコンから携帯から今すぐアクセス！

-

〒796-0010

愛媛県八幡浜市松柏甲 824 番地 2

株式会社ICランド コンピュータールーム ぶん

mailto:bun@bun.dokidoki.ne.jp TEL 0894(24)4457 FAX 0894(24)4456